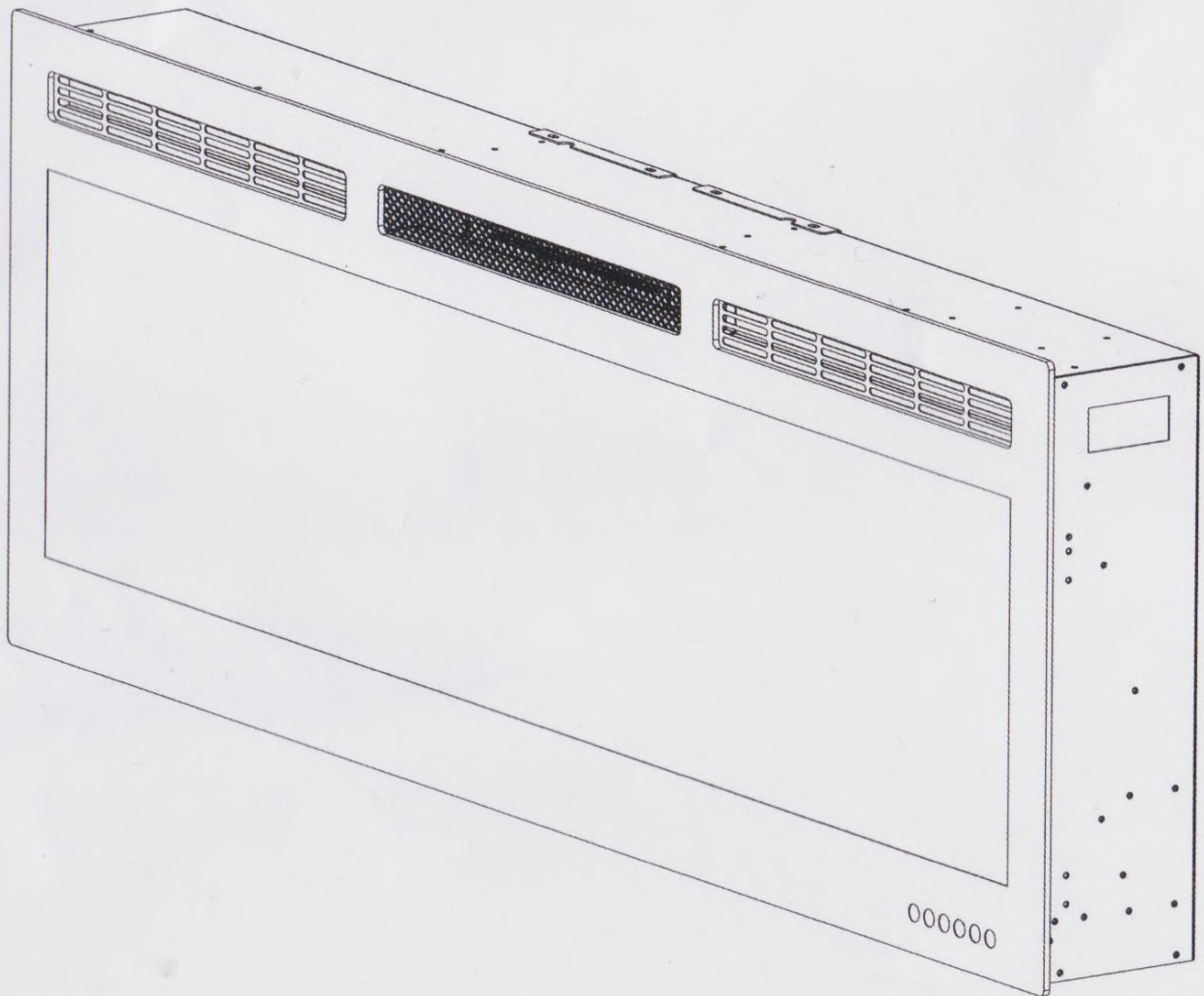


ІНСТРУКЦІЯ З УСТАНОВКИ ТА ВИКОРИСТАННЯ



Будь ласка, прочитайте це керівництво перед установкою і використанням топки.

Важливо: Уважно прочитайте цю інструкцію та попередження перед початком установки. Недотримання цієї інструкції може призвести до ураження електричним струмом, і призведе до втрати гарантії.

1. Прочитайте цю інструкцію перед використанням цього приладу.
2. Камін нагрівається, коли працює. Щоб уникнути опіків, не торкайтеся гарячих поверхонь. Легкозаймисті матеріали не повинні знаходитися на відстані менше, ніж 1 м. від лицьової поверхні каміна і не повинні торкатися бокових поверхонь.
3. Особливі заходи обережності повинні бути прийняті, коли камін використовується в присутності дітей та інвалідів або залишається без нагляду.
4. Завжди відключайте камін від мережі, якщо він не використовується тривалий час.
5. Не використовуйте камін з пошкодженим мережевим дротом або вилкою, при порушеннях в роботі каміна, після падінь або ушкоджень будь-якого роду.
6. Камін повинен використовуватися тільки в приміщенні всередині будинку.
7. Будь яке втручання в конструкцію каміна суворо заборонено.
8. Використовувати камін тільки в приміщенні.
9. Цей прилад не призначений для використання у ванних кімнатах, пральнях і аналогічних закритих приміщеннях. Ніколи не встановлюйте пристрій, де воно може впасти в ванну або іншу ємність для води.
10. Не прокладати мережевий кабель під килимом або іншим покриттям підлоги, на проході або іншим чином, що підвищує ризик його пошкодження.
11. Для відключення каміна спочатку відключайте вимикачі, потім витягніть вилку з розетки.
12. Підключення тільки до розетки з заземленням.
13. Сторонні предмети не повинні потрапити всередину каміна, так як це може призвести до виникнення пожежі, ураження струмом або пошкодження каміна.
14. Для запобігання перегріву не закривайте приток повітря до каміна, необхідний для вентиляції і відтік гарячого повітря від нагрівача. Камін повинен бути закріплений абсолютно надійно, щоб забезпечити неможливість перекидання і блокування виходу гарячого повітря.
15. Усередині каміна є поверхні, що сильно нагріваються, тому камін не повинен використовуватися поблизу легкозаймистих рідин і пари (бензин, фарба і т.п.).
16. Використовуйте прилад тільки так, як описано в цьому посібнику. Будь-яке інше використання, не ухвалене виробником, може призвести до пожежі, ураження електричним струмом або до травм.
17. Уникайте використання подовжувача, так як подовжувач може перегрітись і викликати ризик виникнення пожежі. Однак, якщо ви змушені використовувати подовжувач, шнур повинен бути мінімального розміру (до 5 метрів), номіналом не менше 2025 Вт, трьохжильний із заземленням.

РОЗТАШУВАННЯ КАМІНУ.

При виборі місця для нового каміна переконайтеся, що загальні інструкції дотримуються. Крім того, для кращого ефекту, бажано скрити камін від прямих сонячних променів.



НЕ ЗБЕРІГАТИ, НЕ ВИКОРИСТОВУВАТИ БЕНЗИН, АБО ІНШИЙ ЛЕГКОЗАЙМИСТІ РЕЧОВИНИ, ПОБЛИЗУ ЦЬОГО АБО БУДЬ-ЯКОГО ІНШОГО ЕЛЕКТРИЧНОГО ПРИЛАДУ.

Електричне з'єднання.

10 ампер, 220 ~ 240 Вольт, 60 Гц схема з правильно заземленою розеткою. Бажано, якщо камін буде перебувати на окремій лінії. Використання одного і того ж ланцюга може викликати спрацьовування переривника або запобіжника, коли нагрівач працює. Уникайте використання подовжувача, так як подовжувач може перегрітися і викликати ризик виникнення пожежі. Однак, якщо ви змушені використовувати подовжувач, шнур повинен бути мінімального розміру (до 5 метрів), номіналом не менше 2025 Вт, трьохжильний із заземленням.

ПОПЕРЕДЖЕННЯ: Електропроводка розетки повинна відповідати місцевим будівельним нормам та іншим чинним правилам, щоб знизити ризик виникнення пожежі, ураження електричним струмом та отримання травм.

УВАГА: Якщо на будь-яку частину приладу потрапила вода, негайно зверніться до кваліфікованого фахівця з обслуговування, щоб оглянути прилад і замінити будь-яку частину електричної системи, яка була під впливом води.

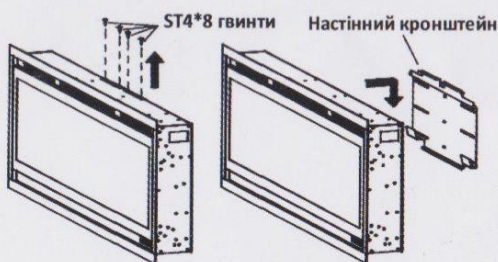


ЗАВЖДИ ВІДКЛЮЧАЙТЕ ПРИЛАД ВІД МЕРЕЖІ ПЕРЕД ТИМ, ЯК ЙОГО СКЛАДАТИ, ЧИСТИТИ АБО ЗМІНЮВАТИ МІСЦЕ ЙОГО РОЗТАШУВАННЯ, ЩОБ УНИКНУТИ УРАЖЕННЯ СТРУМОМ. НЕВИКОНАННЯ ЦЬОГО МОЖЕ ПРИЗВЕСТИ ДО УРАЖЕННЯ ЕЛЕКТРИЧНИМ СТРУМОМ, ПОЖЕЖІ АБО ТРАВМИ.

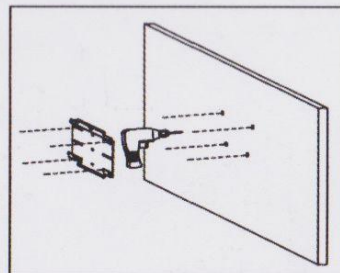
НАСТІННИЙ МОНТАЖ

Перед тим як встановити камін на стіну, уважно прочитайте наступні кроки.

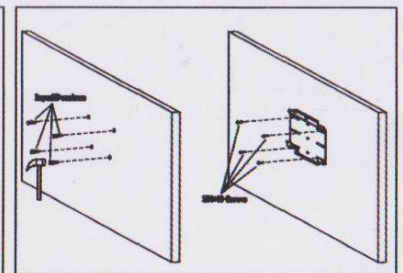
Використовуючи викрутку Філіпса гвинт «+», викрутіть чотири сріблястих гвинта зверху і зніміть настінний кронштейн (див. Крок 1). Просвердліть отвори у стіні відповідно до розмітки на настінному кронштейні (див. Крок 2), за допомогою молотка вставте гвинти із дюбелями в стіну та закріпіть настінний кронштейн (Див. Крок 3).



Крок 1

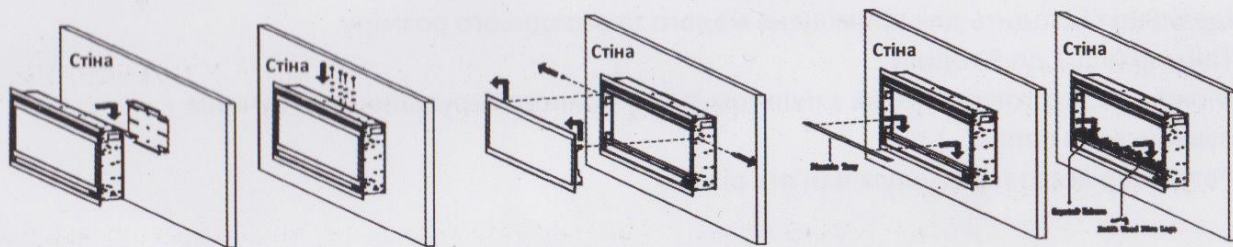


Крок 2



Крок 3

Підійміть камін та повісьте його на кронштейн, а потім зафіксуйте його 4 сріблястими гвинтами зверху. Викрутіть 2 сріблясті гвинти на лівій і правій стороні корпусу та зніміть скло. Покладіть пластиковий лоток у середину каміна та встановіть на нього декоративні дрова або ж декоративні кристали, після чого встановіть скло на місце та закріпіть його двома сріблястими гвинтами на лівій і правій стороні корпусу.

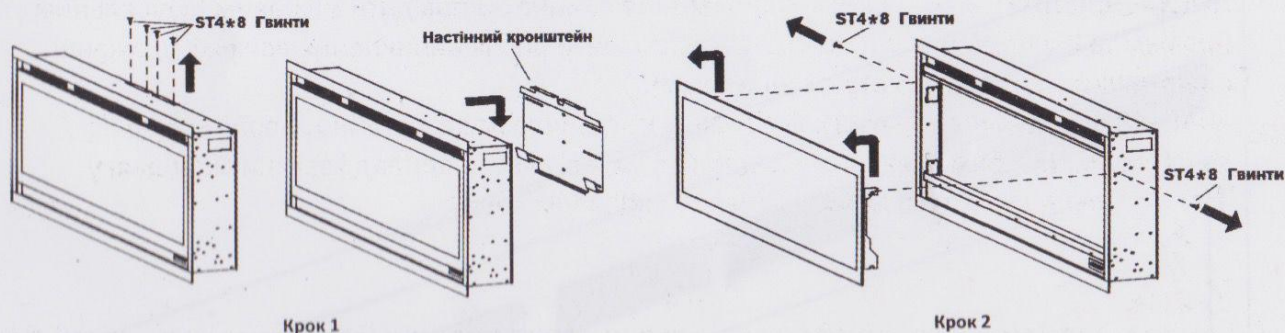


ВБУДОВАННИЙ МОНТАЖ

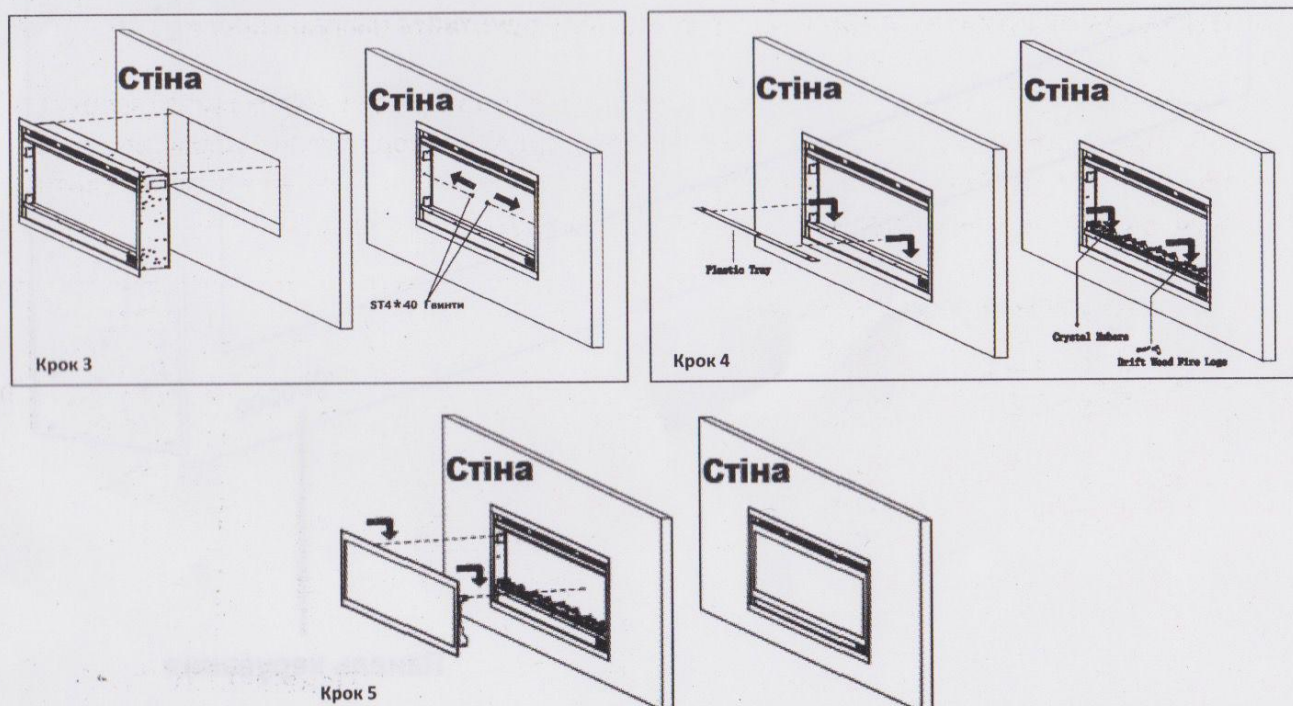
Перед тим як встановити камін у нішу, уважно прочитайте наступні кроки.

Використовуючи викрутку Філіпса гвинт «+», викрутіть чотири сріблястих гвинта зверху і зніміть настінний кронштейн (див. Крок 1).

Викрутіть 2 сріблясті гвинти на лівій і правій стороні корпусу та зніміть скло (див. Крок 1).



Вставте камін у нішу та зафіксуйте його двома сріблястими гвинтами з внутрішньої сторони каміна (див. Крок 3). Покладіть пластиковий лоток у середину каміна та встановіть на нього декоративні дрова або ж декоративні кристали (Див. Крок 4), після чого встановіть скло на місце (Див. Крок 5).



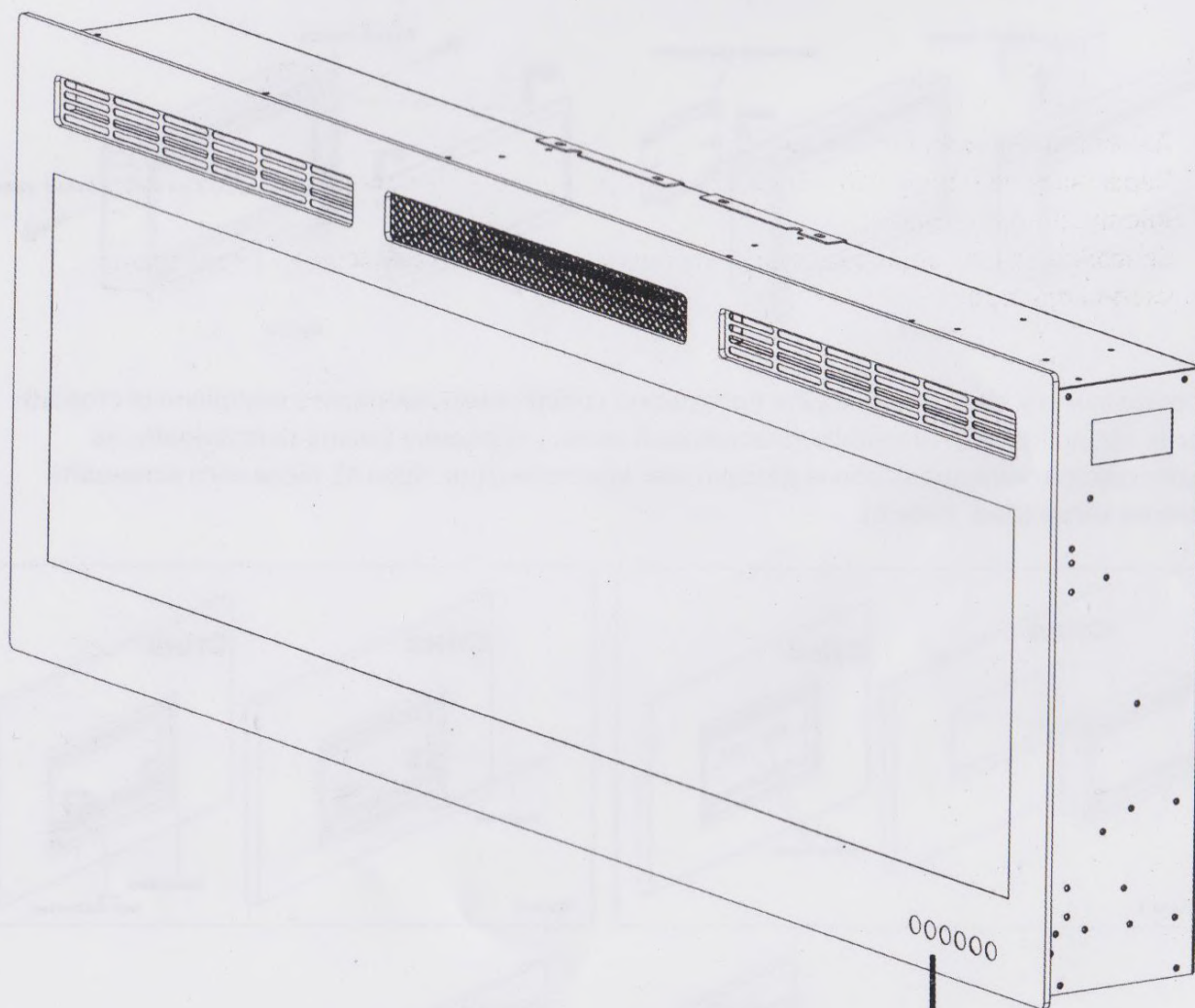
ХАРАКТЕРИСТИКИ ЕЛЕКТРИЧНОГО КАМІНА

1. Тремтіння свічення полум'я навряд чи можна відрізнити від справжнього каміна.
2. Створює дію гарячого струму повітря.
3. Автоматичний та постійний контроль температури.
4. Камін можна підвішувати до стіни або вбудовувати у стіну
5. Ідеально підходить для приміщень малого та середнього розміру
6. Таймер (від 1 до 9 годин)
7. Може використовуватись як з пультом дистанційного керування так і ручним керуванням на панелі
8. Регулятор яскравості полум'я (п'ять рівнів)

ВМИКАННЯ

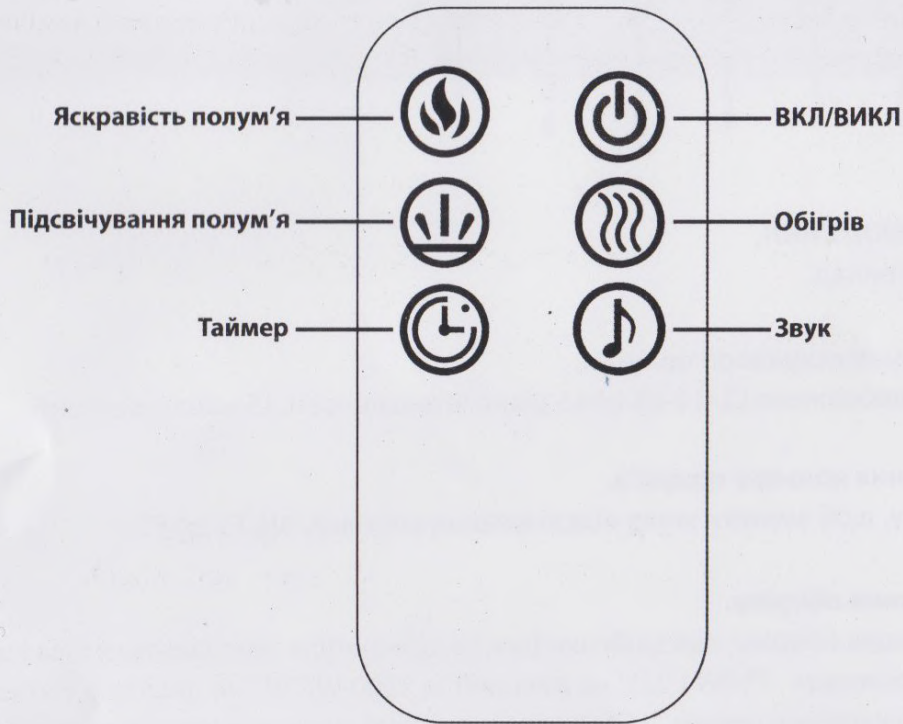
Підключіть прилад до електророзетки. Увімкніть перемикач живлення.

Панель керування знаходиться на нижній частині скляної панелі (див. Мал.).



Панель керування

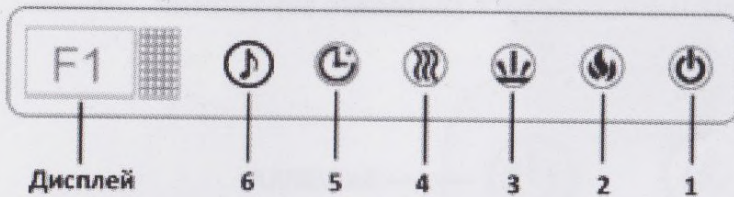
ІНСТРУКЦІЯ ДЛЯ ПУЛЬТА ДИСТАНЦІЙНОГО КЕРУВАННЯ ТА ПАНЕЛІ КЕРУВАННЯ



Панель керування / пульт дистанційного керування

Перемикач на Панелі керування має бути увімкнений, щоб використовувати пульт дистанційного керування.

Сенсорна панель відображається світлодіодами на передній панелі, у правій нижній частині пристрою.



1. Живлення ВКЛ/ВИКЛ.

Вмикає і вимикає прилад.

2. Налаштування яскравості полум'я.

На дисплеї буде відображено L1- L2-L3-L4-L5 рівня інтенсивності. L5 найяскравіший.

3. Налаштування кольору полум'я.

Натисніть на кнопку, щоб змінити колір підсвічування вогнища, від F1 до F3.

4. Налаштування обігріву.

Цей камін має функцію обігріву, яка здійснюється за принципом тепловентилятора і може працювати у двох режимах, 750W ("LO" на дисплеї) та 1500 W ("HI" на дисплеї). Натисніть кнопку один раз увімкнеться режим "LO", якщо її натиснуті знов увімкнеться режим "HI", при третьому натисканні обігрів вимкнеться.

Помітка: Після вимкнення обігріву, вентилятор ще деякий час буде працювати для того, щоб охолодити нагрівальний елемент.

5. Налаштування таймеру.

Даний пристрій має таймер самостійного вимкнення від 1 до 9 год. (1Н, 2Н....9Н на дисплеї). Кожне натискання буде збільшувати таймер на 1год.

Не залишайте без нагляду обігрівач.

6. Налаштування звуку.

Регулювання гучності звуку:

- Натисніть один раз, низький рівень звуку, показує "SP1";
- Натисніть вдруге, середній рівень звуку, показує "SP2";
- Натисніть втретє, високий рівень звуку, показує "SP3"
- Натисніть ще раз, вимкнення звуку, показує "SP0".

Функція звуку циклічна: SP0-SP1-SP2-SP3-SP0.

Попередження. Не переміщуйте та не знімайте захисну панель, коли пристрій підключено та працює. Це призведе до того, що пульт дистанційного керування та сенсорна панель перестануть функціонувати.

Зверніть увагу! Під час першого вмикання пристрою на обігрів може відчуватися слабкий запах. Це не повинно викликати занепокоєння і швидко припиниться.

Зверніть увагу! Щоб покращити роботу пульта дистанційного керування, наведіть його на передню частину каміна. НЕ натискайте кнопки надто швидко. Дайте трохи часу, щоб пристрій виконав команду.

Інформація про пульт дистанційного керування

Цей пульт дистанційного керування використовує дві батареї типу ААА (не входить у комплект). Інструкція щодо встановлення батарейок знаходяться у середині відсіку для батарейок пульта дистанційного керування.

Контроль обмеження температури

Цей нагрівач оснащений регулятором температурного обмеження. Якщо нагрівач досягне небезпечної температури, то він автоматично вимкнеться.

Щоб скинути налаштування пристрою:

1. Витягніть шнур живлення з розетки.
2. На ПАНЕЛІ КЕРУВАННЯ переведіть кнопку ВКЛ/ВИКЛ у стан ВИКЛ. Зачекайте 5 хвилин.
3. Перевірте, чи не забруднено або не заблоковано вентиляційні отвори приладу. Для очищення вентиляційних зон використовуйте пилосос.
4. Увімкніть шнур живлення назад у розетку.
5. Якщо проблема не усунена, зверніться до сервісного центру.

ДОГЛЯД ТА ОБСЛУГОВУВАННЯ



ЗАВЖДИ вимикайте нагрівач і відключайте шнур живлення від розетки перед чищенням, технічним обслуговуванням або переміщенням. Невиконання цього може призвести до ураження електричним струмом, пожежі або травми.



НІКОЛИ не занурюйте прилад у воду або не поливайте водою на нього. Це може призвести до ураження електричним струмом, пожежі або травми.

Метал:

Використовуйте м'яку тканину, трохи змочену засобом на основі цитрусового масла. НЕ використовувати полірувальні засоби чи побутові очищувачі, оскільки ці вироби пошкоджують металеву поверхню.

Скло:

Використовуйте високоякісні склоочисники, нанесені на тканину або рушник. Після очищення ретельно протріть паперовим рушником або сухою тканиною. **НІКОЛИ** не використовуйте абразивні миючі засоби, рідкі спреї або будь-які очищувачі, які можуть подряпати поверхню.

Вентилятори:

Використовуйте пилосос або щітку для чищення для видалення пилу та/або бруду з нагрівача та зон вентиляції.

Пластик:

Протріть трохи вологою ганчіркою та м'яким розчином мила та теплої води. **НІКОЛИ** не використовуйте абразивні миючі засоби, рідкі спреї або будь-які очищувачі, які можуть подряпати поверхню.

ОБЕРЕЖНО: гострі краї!

1. Після встановлення приладу штепсельна вилка повинна бути доступною.
2. Якщо шнур живлення пошкоджений. Його слід замінити у сервісному або кваліфікованою особою, щоб уникнути небезпеки.
3. Обігрівач не повинен знаходитися безпосередньо під розеткою.
4. Прилад не призначений для використання маленькими дітьми чи немічними особами. Треба слідкувати за тим щоб маленькі діти не грали з пристроєм.
5. Не використовуйте цей нагрівач у безпосередній близькості до ванни, душу або басейну.
6. Щоб запобігти перегріванню, не накривайте нагрівач.

ТЕХНІЧНІ ДАНІ:

Номінальна напруга: 220-240 В

Номінальна частота: 50-60 Гц

Номінальна потужність: 1500 Вт

ГАРАНТІЙНІ ЗОБОВ'ЯЗАННЯ

Виробник гарантує відповідність виробу технічним характеристикам при дотриманні власником правил експлуатації, викладених в цій інструкції.

Гарантійний термін експлуатації виробу - ____ місяців з дня продажу. При відсутності відмітки про дату продажу, гарантійний строк враховується з дня випуску виробником.

Протягом гарантійного терміну власник має право на безкоштовний ремонт виробу за умови дотримання правил експлуатації, викладених у цій інструкції.

Дата продажу _____

Організація _____

Сервісний центр: м. Київ, вул. Обсерваторна, 13/15; (044) 592-90-50

(*) Гарантія не поширюється на лампи.

Дякуємо за покупку!

<https://royal-flame.com.ua>

Свяжитесь с нами:

+38 050 868 78 87

+38 067 868 76 88

info@royal-flame.com.ua

Київ, ул. Обсерваторная, 13/15

Київ, ул. Анны Ахматовой, 35